

議題（2）令和元年度の図書館利用状況について

1 安城市の概要

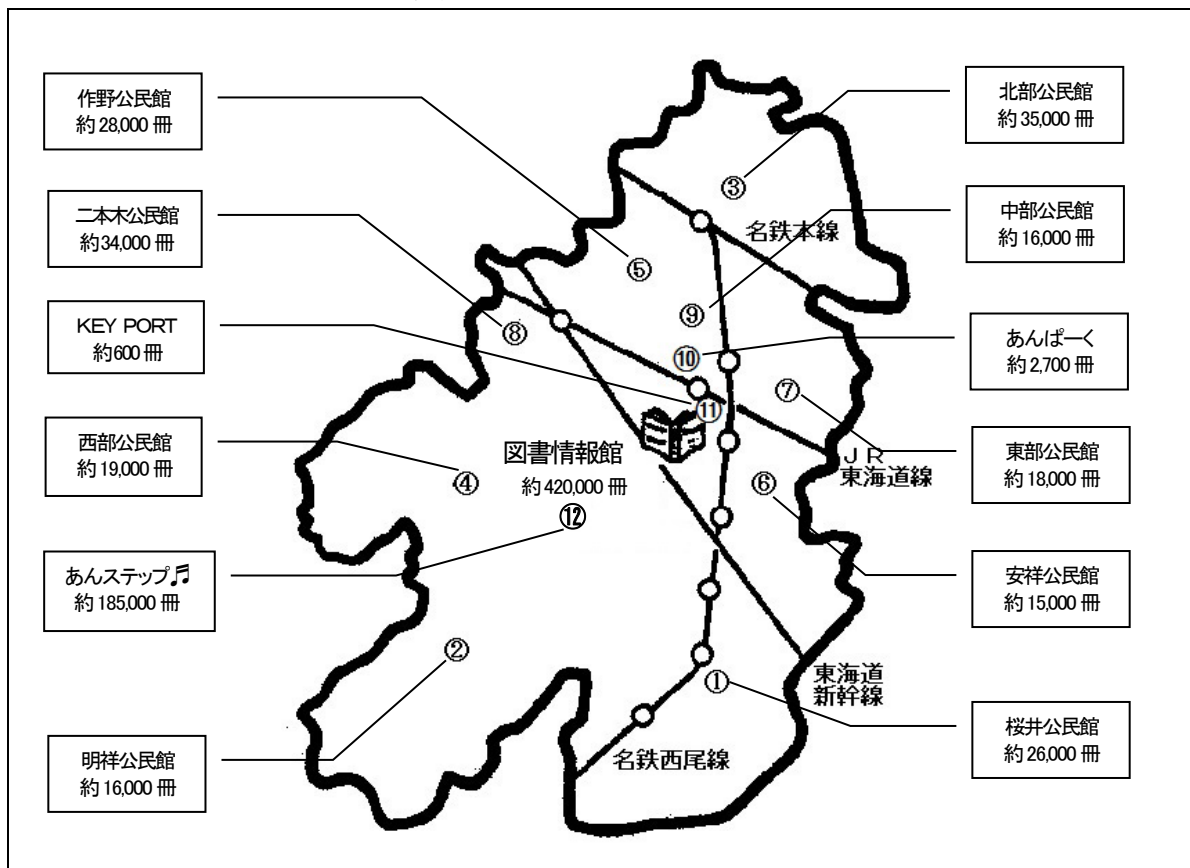
安城市は昭和27年5月5日に市制を施行し、県下13番目の市として誕生しました。明治用水の豊かな水にはぐくまれ「日本デンマーク」と呼ばれるほど農業先進都市として発展してきましたが、中部経済圏の中心である名古屋市から30kmという近い距離や、豊田市などの内陸工業都市や碧南市などの衣浦臨海工業都市に隣接するという地理的条件にも恵まれ、自動車関連企業をはじめとする大企業の進出、住宅団地の建設が盛んになり、急速に都市化が進んできました。また、工場や住宅が数多くできたことによって商業も盛んになり、市制施行当時約3万8000人であった人口は、今では19万人を上回るほどに成長し、農・工・商業のバランスのとれた街となっています。



近年は、平成10年に「地球にやさしい環境都市宣言」を行い、平成12年に環境の国際規格ISO14001の認証を取得、さらに平成28年度からは、目指す都市像を「幸せつながる健幸都市 安城」とする第8次安城市総合計画をスタートさせました。また、平成29年にはJR安城駅から徒歩5分の場所に中心市街地拠点施設「アンフォーレ」をオープンさせ、市街地の賑わい創出と活性化にも取り組んでいます。

- 面積 86.05 平方 km（東西 10.6km、南北 13.7 km）
- 標高 最高 27.7m、最低 0.7m
- 人口 190,368 人（令和2年4月1日現在）

2 図書館情報館及び公民館図書室等の位置と蔵書規模



3 アンフォーレ本館（図書情報館）の施設概要

所在地 安城市御幸本町504番地1

竣工 平成28年12月20日

開館 平成29年6月1日

構造 鉄骨造5階建

敷地面積 6,931.83㎡、

延床面積 9,193.43㎡（うち図書情報館6,808.41㎡）

※図書情報館は、1階の一部及び2～5階

建物面積 B1階 634.18㎡

ホール、控室兼会議室

1階 1,754.62㎡

総合案内、多目的室、証明・旅券窓口センター、カフェ

〔図書情報館〕リユース本コーナー、返却ポスト、配送整理室

2階 2,085.37㎡

図書情報館案内、新聞・雑誌コーナー、予約本受取コーナー、予約本受取機、返却ポスト

〔子どものフロア〕児童図書、でんでんむしのへや、つどいのへや、こどものへや等

3階 2,077.42㎡

〔暮らしのフロア〕一般図書、ビジネス支援センター、グループ学習室、編集・録音スタジオ、健康支援室・講座室等

4階 2,010.70㎡

〔学問と芸術のフロア〕一般図書、公開書庫、個人学習室等

5階 631.14㎡

事務室、学校図書館支援室等

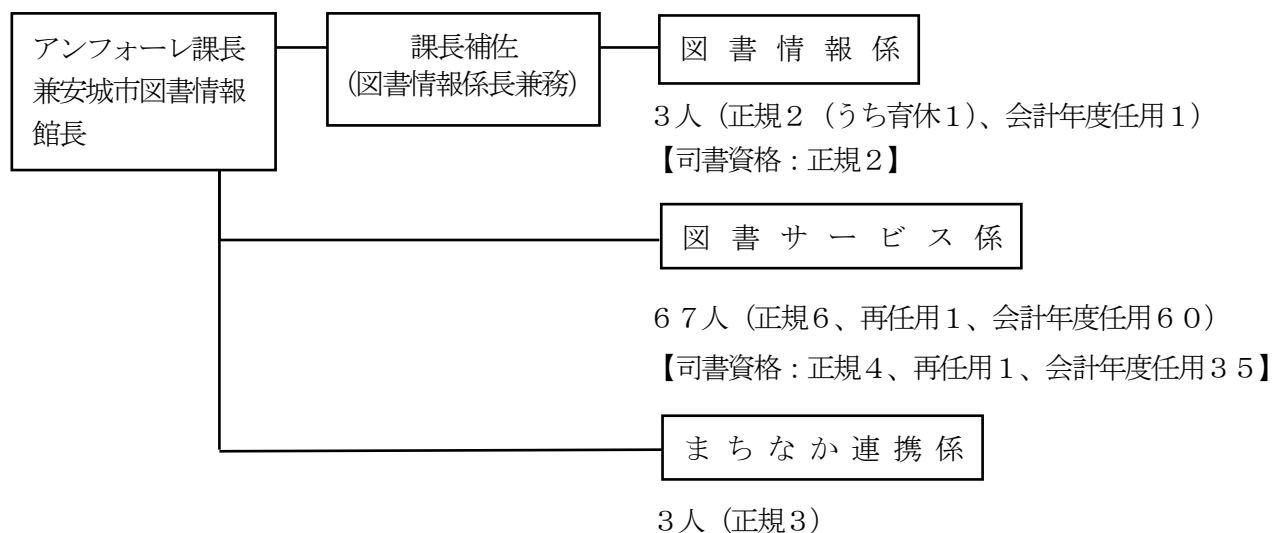
蔵書収容能力 45万冊

駐車場 273台（共用）

自転車置場 180台（共用）

4 図書情報館組織図 職員数 75人（令和2年4月1日現在）

（正規13人、再任用1、会計年度任用61人）



5 図書資料の状況（令和元年度末現在の蔵書冊数）

R2.3.31 現在	一般書 (冊)	児童書 (冊)	雑誌 (冊)	A V (冊)	合計 (冊)	館別 比率(%)	
図書館情報館	279,149	105,294	20,044	15,024	419,511	51.55	
公民館図書室	桜井	13,553	11,446	632	42	25,673	3.16
	明祥	8,278	7,149	383	6	15,816	1.94
	北部	21,179	12,616	909	89	34,793	4.28
	西部	10,478	8,119	827	11	19,435	2.39
	作野	14,087	12,965	871	39	27,962	3.44
	安祥	8,540	5,747	492	18	14,797	1.82
	東部	9,590	7,369	611	15	17,585	2.16
	二本木	18,097	15,004	648	51	33,800	4.15
	中部	8,411	7,033	518	7	15,969	1.96
あんぱ〜く	796	1,887	2	2	2,687	0.33	
KEY PORT	531	65	46	3	645	0.08	
保健センター	50	379	0	0	429	0.05	
あんステップ♪	130,021	54,391	200	25	184,637	22.69	
令和元年度計	522,760	249,464	26,183	15,332	813,739	100.00	
前年比増減	10,987	6,977	2,878	575	21,417		
歴史博物館					56,708		
教育センター					9,640		
社会福祉協議会					1,449		

※一般書には郷土資料・大活字本・洋書、児童書には絵本・洋書絵本・紙芝居、団体用を含む。

※「歴史博物館」「教育センター」「社会福祉協議会」は、図書館システムに登録しているが、各所固有の蔵書（検索のみ可、貸出不可）のため、図書館の蔵書に含めない。

6 図書館の利用状況

(1) 登録者・実利用者数

年度	個人登録者 合計 (人)	実利用者 合計 (人)	登録者 実利用率 (%)	市内 登録者数 (人)	市内 実利用者数 (人)	市内 実利用率 (%)	市外 実利用者数 (人)
令和元年度末	118,442	39,797	33.6	94,403	32,309	17.0	7,488
平成30年度末	111,502	40,086	36.0	90,334	32,942	17.4	7,144
前年比増減	6,940	△289	△2.4	4,069	△633	△0.4	344

※市民実利用率は、年度末人口H30=189,331、R1=190,368人による。

(2) 令和元年度の貸出延べ利用者数

区分	個人児童 (0~15歳)	個人青年 (16~22歳)	個人壮年 (23~59歳)	個人高齢 (60歳以上)	個人計	団体	館別 比率(%)
図書館情報館	67,313	14,301	161,771	66,937	310,322	5,434	55.45
公民館等	47,209	9,549	134,636	61,239	252,633	1,023	44.55
令和元年度計	114,522	23,850	296,407	128,176	562,955	6,457	100.00
前年比増減	△4,051	371	△3,792	6,033	△1,439	△393	

※公民館等は、公民館9館、あんぱ〜く、KEY PORT、保健センター及びあんステップ♪の合計。

(3) 令和元年度の貸出冊数

区分	個人 一般書 (冊)	個人 児童書 (冊)	個人 雑誌 (冊)	個人 AV (冊)	団体 (冊)	合計 (冊)	館別 比率 (%)	
図書情報館	627,975	400,412	60,182	68,739	147,069	1,304,377	60.2	
公民館図書室	桜井	71,593	51,155	4,598	786	1,890	130,022	6.0
	明祥	28,350	26,504	3,071	377	1,596	59,898	2.8
	北部	90,971	75,927	6,829	1,497	3,452	178,676	8.2
	西部	24,805	16,351	1,988	372	219	43,735	2.0
	作野	95,312	62,513	6,189	1,292	1,036	166,342	7.7
	安祥	16,894	8,572	1,490	454	891	28,301	1.3
	東部	25,107	17,995	2,073	372	657	46,204	2.1
	二本木	84,868	51,071	5,396	1,002	3,029	145,366	6.7
	中部	21,774	11,375	1,927	251	97	35,424	1.6
あんぱ〜く	1,422	1,909	34	31	61	3,457	0.2	
KEY PORT	8,485	1,203	343	135	0	10,166	0.5	
保健センター	59	230	0	0	0	289	0.0	
あんステップ♪	6,938	8,236	575	87	164	16,000	0.7	
令和元年度計	1,104,553	733,453	94,695	75,395	160,161	2,168,257	100.0	
前年比増減	△10,490	△865	2,764	△1,477	69	△9,935		

※一般書には郷土資料・洋書・大活字本を、児童書には絵本・紙芝居を含む。雑誌・AVは雑誌とCD・DVDの計。

※保健センターとは、毎週水曜日の4か月児健診時「赤ちゃんえほんかかし隊」での貸出冊数。

※団体は個人貸出以外のもの、学校図書館配送事業分を含む。

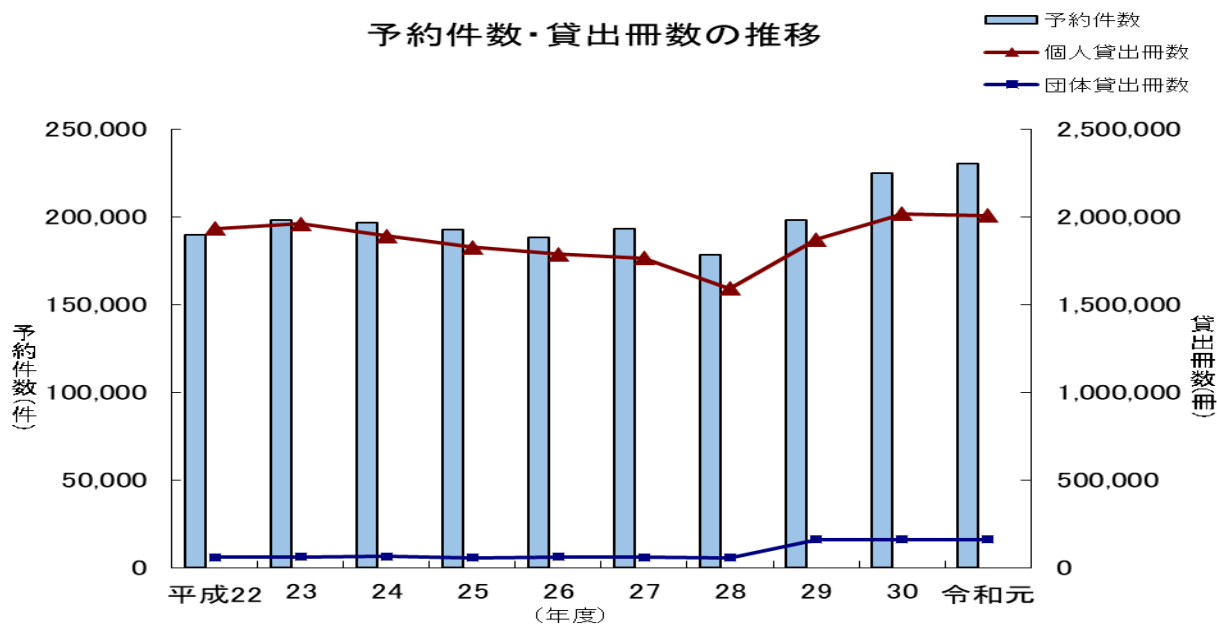
(4) 令和元年度の受付場所別予約数

区分	予約数 (冊)	館別 比率(%)	
図書情報館	29,470	12.77	
民館図書室	桜井	2,699	1.17
	明祥	2,039	0.89
	北部	2,793	1.21
	西部	1,042	0.45
	作野	3,443	1.49
	安祥	861	0.37
	東部	1,392	0.60
	二本木	2,972	1.29
	中部	2,093	0.91
あんぱ〜く	46	0.02	
KEY PORT	0	0.00	
保健センター	0	0.00	
あんステップ♪	485	0.21	
WEB	181,396	78.62	
合計	230,731	100.00	

※WEBとはパソコン・スマートフォンなどからの予約。

受取場所は公民館図書室等の他、図書情報館では予約本コーナー（セルフ貸出）、予約本受取機（24時間対応セルフ貸出）が選択できる。

予約件数・貸出冊数の推移



※令和元年度市民1人あたり総貸出冊数 11.4冊 (30年度: 11.5冊)

※令和元年度市民1人あたり個人貸出冊数 10.5冊 (30年度: 10.7冊)

(指標の人口比率は、年度末人口 H30=189,331人・R1=190,368人 による)

(5) 図書館の入館者数

年度	入館者	開館日数	1日平均	平日平均	土日祝平均	1日2000人超
令和元年度	759,416人	295日	2,574人	2,134人	3,214人	199日
平成30年度	784,302人	293日	2,677人	2,198人	3,405人	218日

※図書館は平成29年6月1日オープン

(6) 設備等利用サービス

- ・インターネット上に電子図書館を開設し、市民に貸出(閲覧)を行っている。
- ・館内専用でノートパソコン、タブレット、CD/DVD視聴機を貸出している。
- ・予約して使用できる個人学習室(32席)、でん席(64席)を設けている。

年度	電子図書 タイトル数	電子図書 貸出数	ノートパソコン 等使用数	個人学習室 利用数	でん席 利用数
令和元年度	2,431件	3,427回	3,174回	21,903件	9,837件
平成30年度	1,467件	1,890回	3,216回	22,947件	9,917件

(7) 令和元年度のリクエスト件数

購入して提供	借用して提供	ことわり(※)	合計
2,751件	806件	157件	3,714件

※「ことわり」は、選書方針により所蔵しないとした資料、又は他館も所蔵していない資料。

(8) 令和元年度の相互貸借

- ・他館へ貸出 1,912冊
- ・他館より借用 806冊

(9) 令和元年度の複写サービス

- ・申請件数 2,483件
- ・複写枚数 13,794枚

(10) 令和元年度のレファレンス

ア 図書情報館受付件数

令和元年度	2F コンシェルジュ	2F 受付	2F フロア	3F 受付	4F 受付	3-4F フロア	事務室	合計
クイックレファレンス	2,749	2,561	2,336	3,888	2,076	2,314	83	16,007
レファレンス	4	35	12	99	34	12	38	234

合計 16,241 件

イ 国立国会図書館「レファレンス協同データベース」への登録件数

一般レファレンス	児童レファレンス	その他レファレンス	合計	うち一般公開
165 件	47 件	32 件	244 件	198 件

※回答事例多数提供により、平成26年から6年連続で国立国会図書館のお礼状を授与された。

7 令和元年度の読書活動推進事業

区 分	回数	のべ参加人数
①館内おはなし会(ボランティアおはなし会含む)	239 回	4,914 人
②公立幼稚園・保育園全28園への出前おはなし会	295 回	10,362 人
③まちかど講座・赤ちゃんサロン・公民館等への出前おはなし会	390 回	16,177 人
④子ども対象行事(クリスマスおはなし会・けん玉であそぼう・ぬいぐるみのおとまり会・ハグモミ講座・みんなの広場等)	15 回	374 人
⑤一般対象おはなし会(絵本朗読会・ブックトーク・絵本講座)	54 回	572 人
⑥児童センター・保健センターへの出前講座	7 回	267 人
⑦公民館での乳幼児学級・家庭教育学級	3 回	66 人
⑧読み聞かせボランティア対象の講座	18 回	304 人
⑨講演会「創作の魔法～私がキキだったころ」(講師：角野栄子)	1 回	238 人
⑩講演会「デザインからデザインまで」(講師：廣村正彰)	1 回	93 人
⑪新美南吉とヴァイオリンの音楽(演奏：加藤希央・江頭摩耶 他)	1 回	153 人
⑫第19回ビジネス・ライブラリアン講習会公開講座(講師：豊田恭子・土井しのぶ・岡田知之・二村康輝他)	1 回	113 人
⑬第5回新春アンフォーレ落語会(演者：桂小文治・桂鷹治他)	1 回	215 人
⑭一般向け講座 自著を語る(講師：稲垣えみ子) マナー講座(講師：岩下宣子) 近代文学講座(講師：河原徳子) 朗読講座(講師：大久保恵理子)	9 回	253 人
⑮新市会議員研修	1 回	28 人
⑯南吉出前授業(新田小・二本木小・錦町小)	8 回	320 人
合計	1,044 回	34,449 人

8 学校図書館配送事業

図書館システムの更新を機に、平成29年度から、小学校21校・中学校8校すべての学校図書館と公共図書館のシステムを連携するとともに、読み物を中心に図書の定期配送を実施している。図書は3週間ごとにコンテナ単位で入れ替え、配送時のコンテナの受け渡しは各学校の玄関で行っている。

配送する図書は次の3種類。

(1) 朝読便(読み物・おはなしを中心とした図書、朝読用)

ア 小学生用は青色のコンテナ、中学生用は茶色のコンテナに1箱20冊ずつ

イ コンテナの数

・小学校：各学年3＋特別支援1 合計19コンテナ(380冊)

・中学校：全学年で8＋特別支援1 合計9コンテナ(180冊)

※ 学級数に関係なく上記の冊数が各学校に常時配置される。

(2) テーマ便(調べ学習用図書)

ファックスで依頼し、授業等で使用する調べ学習用の図書を専用コンテナにて定期配送便で送致する。返却も配送便で行う。

(3) きーぼー便(予約図書)

公共図書館所蔵の図書等もシステムで予約すれば、別コンテナで配送便に乗せて送致する。返却も配送便で行う。

※運用実績は、図書情報館団体貸出に含む。(延べ利用 2,980 回、延べ貸出 134,918 冊)

9 安城版ブックスタート事業

子どもの読書推進と子育て支援を目的に、保健センターの4か月児健診終了後に実施している。

新美南吉絵本大賞の大賞作品(第1回/平成25年発行/『二ひきのかえる』/7月まで、第2回/平成30年発行/『かこのしょうばい』/8月以降)と赤ちゃん向け絵本1冊(『だるまさんが』『のせてのせて』『どうぶつのおかあさん』『あそび』から選ぶ)、南吉バッグを対象市民に、主旨説明、読み聞かせの実演とともに配付している。

実施回数	46回
対象市民(健診対象者と転入者)	1,713人
実施者	1,671人
実施率	97.5%

10 テーマ展示 館内飾りつけ

1	自殺予防展示	3/23(土)~4/15(月)	3階
2	教科書展示会	6/7(金)~7/1(月)	3階
3	らぶフェス(ティーンズ向け図書)	7/31(水)~9/1(日)	3階
4	南吉下宿のキツネくん 原画展	8/1(木)~8/31(土)	2階
5	食欲の秋スポーツの秋	9/2(月)~9/30(月)	3階
6	手づくりかみしばい展	10/3(木)~10/24(木)	2階
7	読書感想画展(安城図書館協会)	12/7(土)~12/17(火)	1階
8	新春凧展示	12/25(水)~1/13(月)	吹き抜け
9	創業企画展	1/6(月)~2/19(水)	3階
10	科学道100冊	2/20(木)~3/22(日)	3階
11	新型コロナウイルスに負けるな!	2/29(土)~3/31(火)	1階
12	安城資料		3階
	①廣村正彰さんオリンピックピクトグラム制作	4月~	
	②本證寺	6月~	
	③安城の古墳	9/26(木)~12/25(水)	
	④三河万歳・桜井凧	12/26(木)~2/29(土)	
	⑤安城に聖火がやってくる	3/11(水)~3/30(月)	
	⑥ドラゴンズ応援歌を作った山本正之さん	2月中旬~	
13	日めくり展示	毎日	2階
14	トピック展示	毎月	2階~4階
15	暮らしの学校への図書展示サービス	通年	南館2階
16	出張としょかん屋台サービス	8回	館内

11 発行物

- (1) 新着図書情報(毎月)
- (2) ティーンズ向けおすすめ本紹介誌「らBooks」(隔月)
- (3) パスファインダー(児童向け調べ方ガイド)10種
- (4) あんじょうしりょうお役立ちリスト12種
- (5) おすすめ本リスト(絵本・児童書)10種
- (6) 販売『新美南吉ノート』『二ひきのかえる』『かこのしょうばい』南吉バッグ2種

12 特別貸出

年越し福袋2020 100袋 12月25日(水)

13 その他の催し

除籍本の配布 全ての公民館祭りで配布

14 グループの一覧

(1) 読み聞かせボランティアグループ一覧 (発足順)

網掛けは公民館等が活動拠点

グループ名	対象	活動内容	発足年度	会員数	図書館での 定例おはなし会等	活動拠点での 定例おはなし会
1 紙芝居の会	幼児～小学校 低学年	図書館を拠点に活動 紙芝居の読み聞かせなど	S51	8	毎月第3日曜日 午後2時(年12回)	
2 おはなしどんどん	幼児～小学校 低学年	作野公民館を拠点に活動 絵本の読み聞かせなど	H1	17	奇数月第2土曜日 午後2時(年6回)	作野公民館 毎月第3木曜日午前11時
3 いないもいはいばあ	0歳～5歳	図書館を拠点に活動 絵本の読み聞かせなど	H4	12	毎月第3木曜日 午前10時30分 (年12回)	
4 おはなしレストラン	幼児～小学生 以上と親子	図書館を拠点に活動 ストーリーテリング(素話し)グループ	H7	18	毎月第1土曜日 午後3時(年12回)	保育園等約30ヶ所
5 おはなしまあだ	1歳～5歳	図書館を拠点に活動 絵本の読み聞かせなど	H13	9	毎月第4水曜日 午前10時30分 (年12回)	
6 おはなしたまてばこ	1歳～5歳	図書館を拠点に活動 絵本の読み聞かせなど	H14	7		老人ホーム等3ヶ所
7 おはなしゆりかご	0歳～2歳	図書館を拠点に活動 絵本の読み聞かせなど	H15	10	毎月第1木曜日 午前10時30分 (年12回)	
8 このゆびと～まれ	0歳～2歳	二本木公民館を拠点に活動 絵本の読み聞かせなど	H18	8	偶数月第3金曜日 午前10時30分 (年6回)	二本木公民館 毎月第2金曜日 午前11時
9 えほんのとびら	0歳～2歳	安祥児童センターを拠点に活動 絵本の読み聞かせなど	H19	10	毎月第3月曜日 午前10時30分 (年12回)	安祥児童センター 毎月第3水曜日 午前10時30分
10 おはなしえがお	0歳～小学校 低学年	明祥公民館を拠点に活動 絵本の読み聞かせなど	H20	10	偶数月第2土曜日 午後2時(年6回)	明祥児童センター 毎月第2火曜日 午前11時30分
11 おはなしポッケ	0歳～2歳	東部公民館を拠点に活動 絵本の読み聞かせなど	H21	5	奇数月第1金曜日 午前10時30分 (年5回)	東部公民館 毎月第3水曜日 午前10時30分
12 おはなしの森	1歳～5歳	西部児童センターを拠点に活動 絵本の読み聞かせなど	H10	17		西部児童センター 毎月第1火・第4土曜日 午前10時30分
13 おはなしすまいる	0歳～2歳	中部公民館を拠点に活動 絵本の読み聞かせなど	H22	10		中部公民館 毎月第4木曜日 午前10時30分
14 おはなしキララ	0歳～2歳	桜井公民館を拠点に活動 絵本の読み聞かせなど	H23	11		桜井公民館 毎月第4金曜日 午前10時30分
15 南吉朗読でむし会	一般	南吉作品の朗読	H24	26	毎月第3・4・5土曜日 午後2時 (年24回)	アンフォーレ本館多目的室1 毎月第2土曜日午前10時
16 おはなしなあに	0歳～2歳	昭林公民館を拠点に活動 絵本の読み聞かせなど	H25	4		昭林公民館 偶数月第1木曜日 午前11時
17 おはなしわくわく	0歳～2歳	桜井福祉センターを拠点に活動 絵本の読み聞かせなど	H26	12		桜井福祉センター 毎月第2水曜日 午前10時30分

合計 194

(2) その他のボランティアグループ一覧

グループ名	活動内容	発足年度	会員数	図書館での 活動日	活動拠点での 活動日
1 ふぁーすとBook	ブックスタートで読み聞かせ等 (4か月児と保護者を対象)	H25	23		保健センター 毎週水曜日午後 4か月児健診時
2 安城図書館友の会	みんなの広場、ビブリオバトル等開催	H17	17	毎月第3土曜日 午後1時	

合計 40

(3) 「おはなしどんどん」

子どもの読書活動の実践において優れた効果をあげた成果をたたえられ文部科学大臣より表彰された。(4/23)